

大会プログラム

49th SAPPORO MARATHON

～マイボトル・マイカップランへの挑戦～

RecycRun

》Recycle x Run《

2024
10/6 SUN



主催：札幌市 札幌陸上競技協会 札幌市スポーツ推進委員会
読売新聞北海道支社 報知新聞社 札幌市スポーツ協会

後援：札幌市教育委員会 北海道陸上競技協会 北海道体育文化協会
日本赤十字社札幌市地区本部 STV札幌テレビ放送
北海道理学療法士会 札幌市障がい者スポーツ協会

支 援：札幌スポーツ救急委員会 札幌市スポーツ救護赤十字奉仕団
札幌市無線赤十字奉仕団 札幌市理学療法赤十字奉仕団

オフィシャルパートナー：北海道ロードメンテナンス 道興建設 北翔大学 北海道中央バス じょうてつ
道南バス 北都交通 ジェイ・アール北海道バス オールスポーツコミュニティ
北海道クリーン・システム さっぽろグローバルスポーツコミッション

主催：札幌マラソン大会実行委員会

Premier partner |

NOMURA 札幌支店
野村證券

Gold partner |

SPORTS DEPO MIZUNO amino VITAL
北海道大雪山
ゆきのみず 777電子 株式会社 ソフトバンク北海道

Sustainable partner |

DNP 大日本印刷

Silver partner |

AIR DO DUSKIN

Bronze partner |

旭化成 AIR DO 北海道銀行 道北Dカー商会

RUN ONE TOKYO MARATHON 2025 MCO Marathon Challenge Cup



大会長

札幌市長 秋元克広

秋空が高く澄み渡るこの季節に、今年も多くの市民ランナーの皆様や招待選手にご参加いただき、「第49回札幌マラソン」を盛大に開催できますことを大変嬉しく思います。

札幌市では、「スポーツ元気都市さっぽろ」を目指し、豊富なスポーツ施設や豊かな自然などをいかして、誰もがいつでも、気軽にスポーツを楽しむことができる環境づくりを進めることで、スポーツを通じて互いにつながり支えあう共生社会を実現していきたいと考えております。こうしたなか、本大会における新たな試みとして、車いす利用者限定していた「車いすオープン1km」を、障がいの有無にかかわらずどなたでも参加いただける「だれでも1km」としてリニューアルいたしました。また、次世代の子どもたちが笑顔で暮らせる持続可能な都市を目指す「環境首都・SAPPORO」の取組の一環として、「Recycle×Run」と銘打ち、「ハーフマラソン」・「10km」種目における給水方法を、マイボトル・マイカップによるセルフ方式へと改めております。環境にやさしい持続可能なマラソン大会を実現させるため、これらの取組についてご理解・ご協力賜りますようお願い申し上げます。

参加される皆様におかれましては、紅葉で彩られた札幌の街並みや豊かな自然を満喫するとともに、日頃の練習の成果を遺憾なく発揮され、笑顔で完走されますことをご期待申し上げます。

今年の夏、フランスのパリではオリンピック・パラリンピックが開催され、世界から集まった選手たちによる熱戦、互いを称えあう姿に多くの感動を覚えました。札幌マラソンにおいても、本大会をきっかけとした多くの交流が生まれ、参加された皆様にとって素晴らしい大会となることを願っております。

結びに、開催に向けて準備を進められた役員、関係者の皆様をはじめ、多くのボランティアの方々のご尽力に深く敬意を表しますとともに、大会の成功と選手の皆様のご健闘をお祈り申し上げます。

競技注意事項

【競技規定】

2024年度日本陸上競技連盟競技規則及び本大会の規定により実施します。

■競技方法

- (1) ハーフマラソン及び10km は胸と背中に、1・2・3・5km は胸にアスリートビブスを装着してください。
- (2) ハーフマラソン及び10km のアスリートビブスは、招待競技者、日本陸上競技連盟登録者、一般競技者の順で予想タイムにより決定し付与します。その他の種目は申込順で付与します。
※予想タイムの記載がない場合は、事務局で定めたタイムを採用します。
- (3) スタート時間から遅れての出走は一切認めません。
- (4) スタートの整列順は、ハーフマラソン及び10km のみプラカードで表示し、ブロックごと（アスリートビブスのアルファベット）とします。
- (5) ハーフマラソンの関門を下記のとおり設定します。

地点	閉鎖時刻
5km(豊平区中の島1-2)	10:10
8km (中央区南1西4)	10:34
10km (中央区南2西3)	10:50

※関門閉鎖後は競技を続けることができません。競技役員の指示に従い、速やかにレースを中止してください。

※関門閉鎖時刻前でも、競技役員が閉鎖時刻までに次の関門に到達できないと判断した場合（特に大通公園周辺において）は、レースの中止を命じることがあります。

- (6) レース中、交差点や横断歩道では交通状況等により走者を停止させ、車両や歩行者を横断させる場合があります。
また、ハーフマラソンの8.5km 付近（南大通）、9.5km 付近（北大通）、11km（札幌パークホテル前）では、歩行者横断対策により、係員の指示で走行ルートを切り替える場合があります。
- (7) 火災等非常事態が発生した場合レースを中断することがあります（警察官・消防士及び競技役員の指示に従ってください）。
- (8) ファンペアに参加の方は、2名が一緒にフィニッシュしてください。
- (9) ベビーカー等を用いての参加はできません。
- (10) 車いす5km は、自力走行ができる方のみ参加できます（電動車いす不可）。

【着順判定】

■着順判定はランナーステップ（IPICO）により着順判定をしますので下記事項を遵守してください。

- (1) 他人のランナーステップ、異なる種目のランナーステップを装着すると記録は計測されませんのでご注意ください。
- (2) ランナーステップは必ずシューズに装着してください。ファンペアは保護者のシューズに装着してください。なお、紛失した場合記録が計測されませんのでご注意ください（車いす種目は、アスリートビブス裏面に貼付けされています）。
- (3) フィニッシュ後は、必ずご返却ください（車いす種目は返却不要）。途中棄権された方や出走されない方も必ず返却してください。なお、未返却・紛失された方には後日実費を請求させていただく場合があります。

【その他】

■その他/アスリートビブス・ランナーステップに関して不明な点がございましたら大会会場の「総合案内」までお問合せください。

✓ ランナーステップ装着方法

どちらか片方のシューズにランナーステップを下图のように装着してください。マジックテープタイプのシューズの方は、テープ部分をビニタイで固定し装着願います。正しく装着していないと記録ができませんのでご注意ください。



①同封されているビニタイ（針金バンド）を靴ひもに通したあと、ランナーステップの穴に通します。



②ビニタイ（針金バンド）の末端をねじりランナーステップを固定します。

✓ 車いす種目に参加の方へ

アスリートビブス裏面に貼付されております「オレンジ色のタグ」は剥がさないようお願いいたします。また、アスリートビブスに貼付しているタグは回収しませんので、フィニッシュ後そのままお持ち帰りください。



この部分は剥がさないでください。

アスリートビブス

<男性：黒字>



<女性：赤字>



<ご当地アスリートビブス>



<注意事項>

- ①ご当地ビブスを希望の方は「アスリートビブス」と「ご当地アスリートビブス」各1枚が事前配布物に同封されています。
- ②「アスリートビブス」は、前面に「ご当地アスリートビブス」は背面に装着してください。
- ③ご自身のブロックは、「アスリートビブス」の色またはアルファベットでご確認ください。

大会スケジュール

時間	内容
8:30	10km参加者スタート整列開始
9:00	10kmスタート
9:00	ハーフマラソン参加者スタート整列開始
9:30	ハーフマラソンスタート
10:25	表彰（男子10km高校生、10・20歳代、30歳代）
10:40	表彰（女子10km10・20歳代、男子10km40歳代、50歳代）
10:55	表彰（男子10km60歳代、女子10km30歳代、40歳代）
11:10	表彰（女子10km50歳代、男子10km70歳以上、男子ハーフ10・20歳代）
11:25	表彰（男子ハーフ30歳代、40歳代、50歳代、女子ハーフ10・20歳代）
11:45	表彰（女子ハーフ30歳代、40歳代、男子ハーフ60歳代、女子ハーフ50歳代）
12:00	表彰（男子ハーフ70歳以上、女子ハーフ60歳以上）
13:00	中学生3kmスタート
13:05	小学生3kmスタート
13:10	ファンペア3kmスタート
13:15	小学生2kmスタート
13:20	ファンペア2kmスタート
13:25	車いす5kmスタート
13:35	オープン5kmスタート
13:40	だれでも1kmスタート
13:45	表彰（中学男子3km、中学女子3km、小学4～6年生3km）
14:00	表彰（ファンペア3km、小学1～3年生2km、ファンペア2km、車いす5km）
15:00	大会終了

アクセス 地下鉄南北線真駒内駅より臨時バス（有料）を運行します。

会場へのお越はICカードが便利！

きっぷ売り場は大変混雑します。公共交通機関をご利用の際は、交通系ICカードをご利用ください。乗車前のチャージがおすすめです。



<臨時バス> ※10番乗り場よりご乗車ください。

行き(真駒内駅～真駒内セキスイハイムスタジアム)	①6:40～8:10 ②10:30～13:00 (予定)
帰り(真駒内セキスイハイムスタジアム～真駒内駅)	10:30～14:30 (予定)

	大人	小人
臨時バス	210円	110円
乗継料金	340円	170円

※会場周辺には駐車場がありません。必ず公共交通機関をご利用ください。なお、駐車禁止場所に駐車されますと、周辺住民に多大なるご迷惑となるため、絶対に避けください。違法駐車は厳しく取り締まります。また、会場周辺の大型店舗（イオン札幌盛岡店、はるやま川沿店、コナミスポーツクラブもいわ他）の駐車場に無断で駐車された場合は、レッカー移動する場合がありますのでご注意ください。会場付近への駐停車は一切できませんので、会場への車の送迎は絶対におやめください。
※臨時バス運行時間以外は、路線バスをご利用ください。

会場アクセス方法

真駒内セキスイハイムスタジアムへのアクセス方法については、会場アクセス動画を公開しています。札幌マラソンHPをご確認ください。



札幌マラソンHPをチェック！

コースMAP

ハーフコース

10kmコース



給水所



救護



ミストポイント

給水ポイント

スタート前は、脱水症防止のために、水分補給をしっかりと行ってください。

ハーフマラソンと10km種目については、下記の地点に給水ポイントを設け『ゆのみず』と『アミノバイタルGOLD2000ドリンク』を用意しています。



ハーフマラソン	10km	場所
2.0km	2.0km	札幌自衛隊駐屯地前
5.0km	—	白石・中の島通 (中の島1-2)
6.0km	—	豊平川左岸通
8.5km	—	大通公園4丁目
10.5km	—	駅前通復路 (南8西3)
12.3km	—	南大橋付近
15.6km	4.5km	河川敷 ミュンヘン大橋付近
17.0km	6.0km	河川敷 藻岩橋北側付近
19.0km	7.9km	真駒内公園内園路

救護ポイント

名称	配置場所
救護車 1号	藻岩橋下流
救護車 2号	南二十二条橋下流
救護車 3号	南大橋付近
救護車 4号	パークホテル向かい
救護車 5号	ハーフ折り返し地点

救護車配置

名称	配置場所
医療本部	フィニッシュ地点 (競技場内)
前庭待機テント	セキスイハイムスタジアム前庭
本部移動班	講義場周辺
第1ポイント	真駒内公園内
公園収容テント	1ポイントと2ポイントの間
第2ポイント	真駒内公園内
中間救急センター	ミュンヘン大橋下
第4ポイント	南19条橋下
第5ポイント	ハーフ折り返し
バックアップ添乗	救急車両・病院
パトロール1号車	中間救急センター
パトロール2号車	南二十二条橋付近
パトロール3号車	南大橋付近
自転車巡回	豊平川河川敷～真駒内公園内

安全に走行いただくために

①ハーフマラソンと10kmは公道を使用します。

②追い越した際にコースをはみ出したり、歩道に乗り上げるなどの行為は大変危険ですので、絶対におやめ下さい。また、他のランナーを押ししたり、無理な追い込み等は、ケガや転倒等を起す危険がありますのでマナーを守り、係員の誘導に従ってください。

③ハーフマラソンコースにおいて、札幌市街のルールを横断する箇所があります。参加者の安全を考慮し、レールの溝を埋める養生を行います。天候により滑る可能性がありますので、ご注意ください。
【往路】7.5～8km付近 (駅前通) 【復路】9.7～10.2km付近 (駅前通)

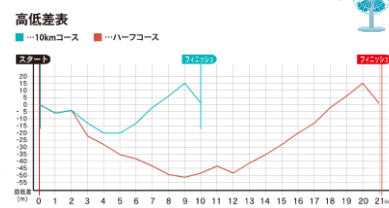


レール養生



協力 道興建設株式会社

「道興建設株式会社」のご協力により、ハーフ/16km・10km/5km地点にミストシャワーを設置します。



スタート会場MAP

交通規制開始となりましたら競技役員がスタート地点まで誘導します。



参加者・来場者のみなさまへ

マラソンは自然と人間が調和したスポーツです。周りの環境・地域に配慮したマラソン大会にしましょう！

- 交通ルールとマナーを守り、事故の防止対策を行いましょう。
- 近隣の店舗や路上に駐車するのはやめましょう。
- 一般歩行者などの迷惑にならないように、思いやりをもった走行を心掛けましょう。
- コース及び会場内で発生したごみは分別し、それぞれ指定のごみ箱へ捨ててください。
- コース内はすべて禁煙です。
- 大会にはランニングに適したふさわしい服装でご参加ください（仮装等での出場はできません）。
- 参加にあたっては健康管理に十分注意し、当日身体の調子が悪い方は参加をご遠慮ください（参加者は、必ず保険証をご持参ください）。
- 会場周辺・コース沿道の私有地への出入り、トイレは使用しないでください。
- コースに座り込んでの飲食等をご遠慮ください。
- 上記の他、大会に関しては主催者の指示に従ってください。

集合時間・スタート時間・ブロック別人数

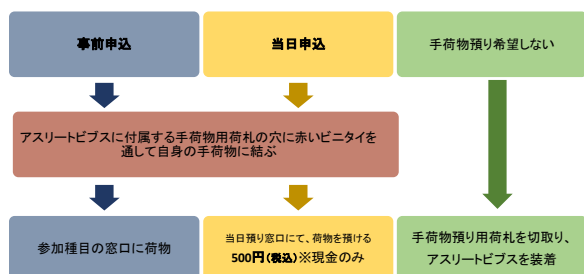
種目名	集合時間	スタート時間	ブロック	ブロック色	人数
10km	8:30	9:00	A	青	98
			B	クリーム	569
			C	桃	619
			D	緑	607
			E	橙	599
ハーフマラソン	9:00	9:30	A	青	344
			B	クリーム	1080
			C	桃	1011
			D	緑	1144
			E	橙	1078
			F	グレー	1078
			R	小豆	35
			G	紫	1077

手荷物預りについて

＜受付時間＞ 7:00～15:00頃まで（予定）

・ハーフマラソン 受付締切時間8:30
 ・10km 受付締切時間8:00

＜場所＞ 真駒内セキスイハイムスタジアム 西側広場（屋外）



＜荷札取付方法＞ アスリートビブスの番号と同じ番号になります



＜注意＞

- ①手荷物を入れるバッグや袋は各自でご用意ください。
- ②バッグや袋に入りきれない手荷物（傘やペットボトル等）はお預りできません。
- ③手荷物は、1人（1組）1個までです（2個以上の手荷物はお預りできません）。
- ④大会当日のチケット購入は**500円**となります。

START給水について



スタート地点付近にて、給水ポイントを設けています。
 スタート整列前までに、給水を行いスタート整列場所へお越しください。

Rブロックは…

RUN for CHANGE ～走ると変わる～

札幌マラソンを走りたい女性への応援企画。



Rブロックからスタートし、全員でオリジナルウェアを着用し、全力で駆け抜けます。
 応援よろしくお祈いします！

計測方法

■公認記録（ハーフマラソン・10km）

ハーフマラソン・10kmの記録は『スタートの号砲からフィニッシュまで』が日本陸上競技連盟の公認記録となります。
 スタートライン（記録測定マット）通過後から計測した『ネットタイム』は公認記録ではなく、参考記録となります。

5・3・2・1 kmコースMAP

集合時間・スタート時間

種目名	集合時間	スタート時間	人数
中学男子3km	12 : 50	13 : 00	149
中学女子3km			58
小学生3km	12 : 55	13 : 05	250
ファンペア3km	13 : 00	13 : 10	294
小学生2km	13 : 05	13 : 15	141
ファンペア2km	13 : 10	13 : 20	642
車いす5km	13 : 15	13 : 25	10
オープン5km	13 : 25	13 : 35	2175
だれでも1km	13 : 30	13 : 40	125

給水について

ハーフマラソン・10km種目は、マイボトル・マイカップを活用したセルフ形式での給水方法で実施のため、必ずマイボトル・マイカップのいずれか1つ以上を携行のうえ出走してください。

※自身の給水用具での参加可

※マイボトルの水分200mL以上の給水することを推奨します。

給水方法



自分の好きなタイミングで給水

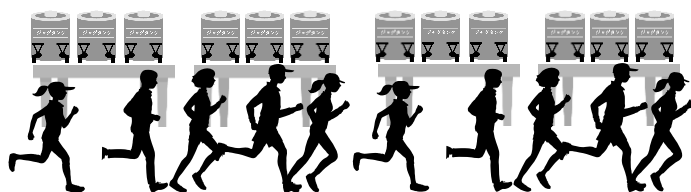
- 1 「水」 or 「アミノバイタル」 を選択
- 2 レバーを手前に倒す



給水所を増設
自分の好きなタイミングで給水
ハーフ5カ所 → 9カ所
10km2ヶ所 → 4カ所

**1つの給水所には
45個のジャグを設置**
約30mごとに1テーブルの間隔
(1テーブルに3ジャグ配備)

新しい給水スタイル！



マイボトル・マイカップ アイテム紹介

商品説明



ソフトカップ (黒透明色)

容量：200mL
TPU(熱可塑性ポリウレタン)

- 1 200mLでポケットサイズ
- 2 コンパクトで持ち運びに便利

ソフトフラスク (半透明色)

容量：400mL
TPU(熱可塑性ポリウレタン)

- 1 裏面目盛り入り (20mLごと)
- 2 コンパクトで持ち運びに便利



FINISH会場動線MAP



参加賞（オリジナルTシャツ）受取

■半袖



■長袖



※アスリートピブスに印字されている引換券を切り取り、参加賞引換え Tentにてお引換ください。



<注意事項>

- ①参加賞の変更（サイズ等）は一切できません。
 - ②参加できない方については、アスリートピブスに印字している引換券を下記引換期間中に大会事務局までお持ちください。
- <引換期間> ※土・日・祝は休み
令和6年10月8日（火）～10月18日（金）9：00～17：00
- <引換場所>
一般財団法人札幌市スポーツ協会
スポーツ事業部事業課「札幌マラソン事務局」
札幌市中央区中島公園1番5号 札幌市中島体育センター内

FINISH会場周辺MAP



出店情報

<風月>

- ・お好み焼き
- ・焼きそば
- ・たこ焼き
- ・フライドポテト
- ・焼き鳥
- ・生ビール

<タージマハール>

- ・カレー＆ナン
- ・タンドリーチキン
- ・ナン
- ・ラッシー

<たこ焼きパンチ>

- ・たこ焼き
- ・ポテト
- ・フランクフルト
- ・ザンギ
- ・ビール

<てんぷるびー>

- ・クレープ
- ・コーヒー

<カフェパンジ>

- ・わらび餅ラテ
- ・ガバオライス
- ・肉そば
- ・牛串

給水アイテム ①START前 ▶▶ ②RACE中 ▶▶ ③FINISH後

①



アミノバイタル®プロ

- スポーツ時に大切なアミノ酸（9種類のアミノ酸からなるロイシン高配合必須アミノ酸+シスチン、グルタミン）3800mg。
- 最新のスポーツ栄養科学研究から生まれたアミノ酸組成で、日々スポーツを続けたい方のカラダ全体のコンディショニングをサポートします。
- さっと口どけの良い顆粒状で、飲みやすいグレープフルーツ味（無果汁）です。



アミノバイタル®パーフェクトエネルギー®ゼリードリンク

- 持続性エネルギー源アミノ酸（アラニン+プロリン）5,000mgを配合したゼリードリンクです。運動前または運動中の摂取により最後まで途切れず全力のパフォーマンスを期待できます。
- 飲みやすいグレープフルーツ味（無果汁）です。

②



アミノバイタル®GOLD2000ドリンク

- 世界に挑む日本のアスリートを支える必須アミノ酸4000mg（ロイシン高配合BCAAなど）配合。
- 最先端のスポーツ栄養科学に基づくアミノ酸配合で、ハードな運動中のリカバをサポートします。



ゆきのみず

すっきりとした口あたりでキレがよく、のどごしも優しい。どこか懐かしさを感じさせる清涼感のある味わいは、およそ硬度59の軟水。「おいしい水」になるには、軟水で重要とされる硬度成分「カルシウム」が「マグネシウム」の3倍程含有することが必要と言われており、ゆきのみずは、この条件を満たす天然水です。

③



アミノバイタル®GOLD

- 世界に挑む日本のアスリートを支える必須アミノ酸4000mgロイシン高配合BCAAなど）配合。
- 最先端のスポーツ栄養科学に基づくアミノ酸配合で、ハードな運動後のリカバをサポートします。
- 飲みやすいスティックに入った顆粒タイプで、携帯に便利です。

札幌マラソン記念商品

当日会場でGetしよう

SAPPORO MARATHON PALE ALE



走ろう！世界中で愛されているデンマーク発のビールブランドMikkeller（ミッケラー）は、誰でも参加OKのMRC（ミッケラー・ランニング・クラブ）を各地で展開中。初めての人も常連組も、Mikkellerのバーに集まりみんなで走ってから、おいしいビールを楽しんでいます。このようにMikkellerがビールを軸に試みている多様なローカルコミュニティ&カルチャーの醸成は、Streetlightが常にリスペクトしているところでもあります。

そして今年は札幌の「Mikkeller Akichi」でもMRCがスタート！地元のランニングチームSweet&Sourの面々と市内を駆けめぐっています。そんな仲間たちに飲んでほしい！とStreetlightがビールづくりを提案。さらには「楽しんで走る」という考えに共感してくれた札幌マラソン（※）も加わり、コラボビールがここに誕生しました！レシピはMikkellerによるもので、柑橘や花のような爽やかなアロマと軽快な飲み口が特徴のペールエールです。さあ、これを手にしたあなたもMRC札幌組の一員です。走ろう！ビールを楽しもう！

SAPPORO MARATHON 特別記念酒



北海道産米酒造好適米「吟風」を40%まで磨き上げ、蔵元伝統の技で仕込んだ一品。爽やかな香りとふくらみのある軽快旨口タイプの大吟醸です。

アルコール分	日本酒度	酸度	使用米	精米歩合
15~16	+2	1.1	北海道産「吟風」使用	40%

Starting with the Sapporo Marathon...



札幌

49th SAPPORO MARATHON 特別記念酒

The stage of a marathon is the city. We would like to make you all feel good by running Sapporo marathon. Also, we would like to continue to hold this event in the future. With our thought in mind, we will take on a new challenge "My Bottle / My Cup Run". Let's create a 100% marathon event together.

2024年9月6日(日)

FINISH会場周辺MAP



SAPPORO MARATHON × SDGs SUSTAINABLE DEVELOPMENT GOALS

札幌マラソンは持続可能な開発目標（SDGs）を支援しています。

10 人や国の不平等をなくそう

17 パートナリシップで目標を達成しよう

だれでも参加しやすい大会へ

「だれでも1km」を新設。初めて参加の方ももちろん、車いすやハンディキャップがある方等、どなたでも参加しやすい環境を用意しています。また、札幌マラソンは多くのボランティアの力に支えられています。ランナーだけではなく、ボランティアも札幌マラソンの主役です。

7 エネルギーをみんなにそしてクリーンに

12 つくる責任 つかう責任

印刷物の削減・紙資源の節約

昨年から、プログラム・完走証をWEBで観覧可能になり、利便性の向上と紙資源の使用量を大幅に削減。また、マイボトル・マイカップの導入により、紙コップの使用を廃止しました。これからも環境にやさしいマラソン大会を目指します。

12 つくる責任 つかう責任

参加賞は、環境に配慮したエコ素材を採用

参加賞に、ソフトカップ・ソフトフラスクを導入。エコ素材を採用し、BPAフリー（ポリカーボネートやエポキシ樹脂などのプラスチックの原料となる化学物質、ビスフェールAを含まないこと）で安心して使用することができます。スポーツシーンだけではなく、キャンプなど普段使いにも適した素材を使用しています。



3 すべての人に健康と福祉を

11 住み続けられるまちづくりを

15 陸の豊かさも守ろう

札幌マラソンプロギングプロジェクト

プロギング(plogging)はジョギングしながらゴミを拾う新しいフィットネスです。スウェーデン語の「plocka upp(拾う)」と英語の「jogging(走る)」を合わせた造語です。スウェーデン人アスリートのエリック・アルストロム氏(Erik Ahlström)が自己ベストではなくゴミ拾いに専念したランニングとして2016年に始めました。その活動は瞬間に世界中に広がり、今や世界100ヶ国以上で楽しめる一大ブームとなっています。札幌マラソン初の試みとして、プロギングランナーがコース上を走ります。

クリーンアップマイタウン

『クリーンアップマイタウン』は、株式会社ダスキンが、「身近に、未来に、エコのタネまき。」という環境スローガンのもと全国で行っている地域のゴミ拾い活動です。みなさんが暮らし、そしてダスキンが世話になっている身近な街と一緒にキレイにできればという思いで行っている活動です。2006年からスタートしたこの活動は延べ約35万人の方々にご参加いただき、32万L以上のゴミの回収を行っています。(2023年12月末現在) 大会当日、会場に「クリーンアップマイタウンブース」を設置しますので、みなでさっぽろの街をきれいにしましょう。



事務局の想い

マラソン大会はまちが舞台です。みんなが気持ちよくなるコースにしたい、そしてこれからも継続して開催していきたい。そんな想いを込めて、わたしたち札幌マラソンは「マイボトル・マイカップラン」に挑戦します。ゴミのない これまでと違う達成感を、一緒に新しいマラソン大会を創りましょう。

3 すべての人に健康と福祉を

7 エネルギーをみんなにそしてクリーンに

10 人や国の不平等をなくそう

11 住み続けられるまちづくりを

12 つくる責任 つかう責任

15 陸の豊かさも守ろう

17 パートナリシップで目標を達成しよう



大会役員

大会長	秋元 克広（札幌市長）
副大会長	生島 典明（札幌市スポーツ協会会長） 梅田 岳（札幌市スポーツ局長） 紺谷 好範（札幌市スポーツ推進委員会会長） 志田 幸雄（札幌陸上競技協会会長） 永山 一規（報知新聞社執行役員ビジネス局長） 村尾 新一（読売新聞東京本社北海道支社長）
顧問	三戸部 正行（北海道体育文化協会理事長）
委員	飯塚 康博 井上 晃男 岩淵 武夫 上嶋 敏裕 金子 博之 金谷 泰亨 川島 行雄 川村 圭一 小林 聖孝 幸田 鈴子 笹木 裕介 柴田 幸雄 杉本 淳 杉山 彰一 鈴木 和弥 高橋 節男 高橋 徹 高谷みち子 富田 智晃 平目 伸二 広瀬 栄一 松島 康之 丸亀 孝行 宮坂 勝文 宮下 裕二 安岡 行雄

実行委員会役員

実行委員長	志田 幸雄
副委員長	梅田 岳 紺谷 好範 鈴木 和弥 永山 一規 平尾 武史
委員	飯塚 康博 井上 晃男 岩淵 武夫 上嶋 敏裕 金谷 泰亨 川島 行雄 小林 聖孝 幸田 鈴子 笹木 裕介 柴田 幸雄 杉本 淳 杉山 彰一 高橋 節男 高橋 徹 高谷みち子 富田 智晃 平目 伸二 広瀬 栄一 松島 康之 丸亀 孝行 宮坂 勝文 安岡 行雄
監事	金子 博之 宮下 裕二
事務局長	芳賀 哲

競技役員

総務	安岡 行雄 (札)
副総務	若林 文時 (札)
総務員	【真駒内公園内走路員配置受付担当】 小川 秀一 (札) 神野 由則 (札/兼) 【10km、ハーフ走路員配置受付担当】 早崎 勝 (札) 本谷 建 (札) 【用器具担当】 早崎 勝 (札) 若林 文時 (札/兼) 島 敏昭 (札) 【補助員担当】 岡 智哉 (札) 勝見 慶吾 (札) 河又 洋輔 (札) 若濱 文昭 (札) 【全般 (庶務)】 金子 博之 (札)
技術総務	一般道・河川敷 高橋 豊 (札) 中村富士雄 (札/兼) 公園内 島 敏昭 (札/兼)
ジュリー	山田 亨 (札) 青山 清美 (札/兼) 世良田弘治 (札/兼)
審判長	金子 博之 (札/兼)
アナウンサー	(主) 安曇 範子 (札) 兼間 昌智 (札) 高坂 守人 (札) 今井 里砂 (札)
役員係兼庶務係	(主) 玉井 清史 (札) 岩間 富子 (札) 鈴木 克子 (札) 神野 由則 (札/兼) 岡村 美穂子 (札/兼) 早崎 勝 (札/兼) 本谷 建 (札/兼) 小川 秀一 (札/兼) 齋藤 好子 (札) ※走路監察員受付補助 秋田 映子 (札/兼) 下山 凜久 (札/兼)
出発係	(主) 米澤 勝 (空) (副) 米澤 行夫 (空) 川口 善範 (空) 黒瀧 善和 (空) 須貝 鉦太 (札) 富田 裕嗣 (札) 井上 晃男 (札) 池井 俊正 (札) 高橋 淳 (空) 後藤 博昭 (空)
出発係補助員	新原 慶祐 (東海大) 澤田 大和 (東海大) 中原 慶太 (東海大) 橋本 怜音 (東海大) 本間 響生 (東海大) 菊地 麗央 (東海大) 金子 祥英 (東海大) 工藤 虹河 (東海大) 本間 隼人 (東海大) 堺 琥央 (東海大) 菊地 慧斗 (東海大)
報道係	(主) 保科 香織 (札) 青山 清美 (札/兼)
記録員	(主) 川上 重子 (札) 下山 凜久 (札/兼)
決勝審判員兼計時員	(主) 中島 正樹 (札) 齊藤 一幸 (札) 鈴木 克子 (札/兼) 多田 悠理 (札大) 小野寺鈴華 (札大) 坂 有花 (札大) 佐藤 真央 (札大) 鈴木 さくら (札大)
フィニッシュテープ係	(主) 岡村美穂子 (札/兼) 菊池真那花 (東海大) 野川 結衣 (東海大) 井上 文乃 (東海大) 笠原 渚咲 (東海大)
風力測定員	(主) 中村富士雄 (札)
フィニッシュ前誘導係	(主) 本谷 建 (札/兼) 津田 坦幸 (札) 秋田 映子 (札) 齊藤 泰子 (札) 菊谷 心乃 (札大) 桂田 颯斗 (札大) 菊地 朝日 (札大) 中西 裕貴 (札大)
フィニッシュ後誘導係	(主) 門田 正順 (札) 櫻井 蒼真 (札大) 佐藤 陽菜 (札大) 長尾 一牙 (札大) 鳴川 大輝 (札大)
マーシャル	中川 秀樹 (札) 澤田 隆盛 (札) 松田 顕二 (札)
スターター	(主) 新井 田守 (札) 品田 吉博 (札)
用器具係	(主) 早崎 勝 (札/兼) 若林 文時 (札/兼) 世良田 弘治 (札/兼) 島 敏昭 (札/兼)
関門員	【10km】 5km関門 (主) 田辺 均 (札) 石塚社一朗 (北大) 10km折返し (主) 吉田 健人 (札学院) 【ハーフ】 5km関門 (主) 小西 淳一 (札) 市原 恒太 (北大) 5km打切り関門 (主) 田村 勝 (札/兼) 松田 啓一 (札) 大野 憲尚 (北大) 真銅 正利 (北大) 8km特別関門 (主) 吉尾 孝行 (札/兼) 小林 正 (空) 船山 柚樹 (北大) 濱野 祐輔 (北大) 10km関門 (主) 西村 昇一 (空) 小林 智明 (空) 10km打切り関門 (主) 河原 政志 (空) 森川 弓月 (北大) 山寺 柁 (北大) 橘 あぐり (北大) 15km関門 (主) 岡本 和義 (札) 安田 陽子 (札) 20km関門 (主) 高橋 コウ (北大) 岩崎 愛理 (北大) ハーフ折返し (主) 山下 華穂 (北翔大) 瀬尾 しずく (北翔大)
終末監察車	1号車 (一般車) (主) 神野 由則 (札/兼) 2号車 (一般車) (主) 玉井 清史 (札/兼)
役員輸送バス	1号車 (主) 西尾 行信 (札) 2号車 (主) 高橋 智 (札)
選手収容バス	1号車 (主) 櫻澤 智志 (札) 3号車 (主) 白井 紘一 (札) 2号車 (主) 田村 勝 (札/兼) 4号車 (主) 吉尾 孝行 (札/兼)
走路監察員	【真駒内公園内】 36名 小林 裕太 (北大) 則包安貴子 (北大) 渡邊 晃心 (北大) 壽盛 蒼天 (北大) 船迫 新平 (北大) 山下 暖人 (北大) 大西 壮栄 (北大) 米井太位鷹 (北大) 保延 志信 (北大) 佐藤 佑真 (北大) 林 裕大 (北大) 萬屋 天音 (北大) 早川 大翔 (北大) 須崎 晃多 (北大) 浦添 千章 (北大) 本間 渚 (北大) 源 謙二郎 (北大) 広瀧 悠理 (北大) 鈴木 心絆 (北大) 藤原 早紀 (北大) 原口 夢 (北大) 田代 卓人 (北大) 西村 隼晴 (北大) 塚本 伯 (北大) 吉田 妃那 (岩教大) 砂田 俊輔 (岩教大) 三上 晋生 (岩教大) 上田 伊織 (岩教大) 高橋 美空 (岩教大) 小笠原 鈴 (岩教大) 柿崎 伊吹 (岩教大) 佐々木優衣果 (岩教大) 門木 駿 (北海学園) 増谷 和哉 (北海学園) 北村 喬汰 (北海学園) 齊藤 ひな (北海学園)

競技役員

<p>走 路 監 察 員</p>	<p>【真駒内公園外一般道路】82名</p> <p>吉田 美菜 (札医大) 深作 真衣 (札医大) 藤野 結衣 (札医大) 佐藤 駿 (札医大) 渡邊 心海 (札医大) 大峠 春翔 (札医大) 中山 藍瑠 (札医大) 山中 くるみ (札医大) 佐藤 雄大 (札大) 堀内 皇世 (札大) 別井 一翔 (札大) 澤田 歩輝 (札大) 櫻井 康生 (札大) 佐々木敦也 (札大) 伊藤 椋 (札大) 金泥 虎珀 (札大) 千田 峻馬 (札大) 余湖 陽斗 (札大) 吉田 拓海 (札大) 宮崎 凌成 (札大) 中森 宙 (札大) 原田 勇輝 (札大) 山下 裕大 (札大) 渡邊 康太 (札大) 日向 宏輝 (札大) 齋藤 奨太 (北翔大) 加藤 哲太 (北翔大) 薄井 大地 (北翔大) 臺丸谷 湊 (北翔大) 守谷 紘 (北翔大) 相澤 奏人 (北翔大) 増田 一慶 (北翔大) 武田 和寿 (北翔大) 河本 拓磨 (北翔大) 倉持 琥大 (北翔大) 東 優和 (北翔大) 鷹田 陽斗 (北翔大) 奥山 優月 (北翔大) 長田 姫奈 (北翔大) 竹内 美結 (北翔大) 遠藤 聖女 (北翔大) 福井 啓太 (北翔大) 杉本 玲奈 (北翔大) 佐々木夏美 (北翔大) 安藤 捷太 (北翔大) 加藤 聡真 (北翔大) 後藤 大晴 (北翔大) 旭 来夏 (北翔大) 山田 蒼唯 (北翔大) 吉田 海青 (北翔大) 佐藤 彩人 (北翔大) 小島 大和 (北翔大) 古舘 亮汰 (北翔大) 伊藤はるな (北翔大) 木戸 すず (北翔大) 佐藤 愛夕 (北翔大) 石田 真夕 (北翔大) 高橋 美月 (北翔大) 伊藤 徹 (札学院) 西塚 璃純 (札学院) 江川 豪生 (札学院) 葛西 斗哉 (札学院) 片山 侑風 (札学院) 金 樹 (札学院) 下山 立真 (札学院) 岩城 佳杜 (札学院) 早川 拓海 (札学院) 細川 諒 (札学院) 山内 一摩 (札学院) 山田 陽翔 (札学院) 鈴木 勝太 (札学院) 田野 朝陽 (札学院) 植本 一希 (札学院) 栗田 紳牙 (札学院) 高坂 光希 (札学院) 澤田 颯太 (札学院) 田沼 知樹 (札学院) 花田 修人 (札学院) 中野 大輝 (札学院) 宮野 勇太 (札学院) 山口 拓夢 (札学院) 山辺 奏太 (札学院)</p>
<p>給 水 補 助 員</p>	<p>【出発地点給水】32名</p> <p>吉岡 辰雄 (札スキーブ) 吉岡 民恵 (札スキーブ) 中城田鶴子 (札スキーブ) 杉山 礼子 (札スキーブ) 武田美喜男 (札スキーブ) 木全 康紀 (札スキーブ) 千葉 修二 (札スキーブ) 猪飼 直 (ドリーMAC) 川上 里香 (ドリーMAC) 村瀬 節子 (ドリーMAC) 川瀬由美子 (ドリーMAC) 越後まゆみ (ドリーMAC) 上田みち子 (ドリーMAC) 大島 和枝 (ドリーMAC) 石田 柊馬 (札工) 橋本 晴斗 (札工) 石塚デニズ悠太郎 (札工) 蛭子井幹太 (札工) 佐藤 魁斗 (札工) 下段 隼 (札工) 倉島 希天 (札工) 鈴木 涼太 (札工) 藤野 正宗 (札工) 太田 椿生 (札工) 田谷内悠陽 (札工) 青木 宏太 (札工) 葛西 尚紀 (札工) 山田 紡聖 (札工) 國井 陸徒 (札工) 伊原 大翔 (札工) 阿部 湊士 (札工) 稲澤 慶 (札工) 【19.0km】28名</p> <p>冨野 暖仁 (丘珠高) 丸 快斗 (丘珠高) 長谷川榎穂 (丘珠高) 細川 夕斗 (丘珠高) 菊地 優大 (丘珠高) 後藤 永治 (丘珠高) 小室 博 (丘珠高) 吉澤 心香 (丘珠高) 坂野ひなた (丘珠高) 泉山 圭司 (丘珠高) 菅原 大豊 (丘珠高) 川田 幹士 (丘珠高) 岡崎 陽向 (丘珠高) 岩松 海偉 (丘珠高) 中谷 駿介 (丘珠高) 工藤 陽菜 (丘珠高) 石森 芽々 (丘珠高) 安永 和樹 (丘珠高) 石田 颯太 (丘珠高) 菅原 咲季 (丘珠高) 佐藤 彩 (丘珠高) 石岡 莉胡 (丘珠高) 金光 亮知 (丘珠高) 加藤 優真 (丘珠高) 若狭 涼平 (丘珠高) 細野 正成 (丘珠高) 遠藤 陸斗 (丘珠高) 坂東 徹大 (丘珠高)</p>

救護・救急役員

支 援	札幌スポーツ救急委員会
	札幌市スポーツ救護赤十字奉仕団
	札幌市無線赤十字奉仕団
	札幌市理学療法赤十字奉仕団
協 力	日本赤十字社札幌地区本部 バックアップ病院 JR札幌病院 札幌市中央区北3条東1丁目 011-208-7150
救 護 ・ 救 急 運 営 本 部 長	桂田 光彦 (医事)
救 護 ・ 救 急 運 営 副 本 部 長	太田 誠 (理学) 工藤十巳夫 (通信) 谷口 泓英 (救護)
運 営 本 部 事 務 局 長	羽賀 俊夫 (救護)

【医事部】

医 師	本部救護所 (スタート及びゴール) 桂田 光彦 菊地 弘毅 第1ポイント 村田 博之(歯科医) 中間救急センター 山村 剛 第4ポイント 伊東 則彦
薬 劑 師	本部デポ 高田 善宏
看 護 師	本部救護所 阿部 玲子 安孫子ゆう子 前庭待機テント 大湊智恵子 第1ポイント 諏訪 晴美 公園収容テント 柴田美千子 第2ポイント 浅井 洋子 中間救急センター 波多野純子 前田 明子 第4ポイント 若生よし子 選手収容1号車添乗 本部→本部 波田 純子 1号
理 学 療 法 士	本部救護所 山本 康雄 当麻 靖子 高井 彩衣 前庭待機テント 遠藤 彰光 第1ポイント 佐々木 梢 公園収容テント 川島有紀子 第2ポイント 福田 英二 中間救急センター 浦本 史也 第4ポイント 佐々木由花子 選手収容1号車添乗 本部→本部 上原 和広 理学療法士 補 8名
臨 床 検 査 技 師	本部救護所 (心電計・除細動器) 野田さおり

【救護部】

救 急 指 導 員	主任 佐藤 忠一 本部救護 (主) 佐藤 秀明 山田ますみ 松田 範之 松田 展明 山崎 常雄 福平 博之 東 馨行 豊田 憲明 本部移動班 (主) 鈴木 敏雄 泉田 隆敏 泉田 志保 山崎 順一 前庭待機テント (主) 小山田直弘 平井 肇 第1ポイント (主) 高田 統康 坂部 勝平 大久保一彦 公園収容テント (主) 豊田 妙子 鈴木 昇 加賀谷亮子 佐々木修史 第2ポイント (主) 佐藤 三生 高橋 輝彦 佐藤 清 岩間その子 中間救急センター (主) 杉村 肇 林 幹夫 山口 和久 第4ポイント (主) 平山 聡 熊谷 久治 皆川 裕 百島 敦 第5ポイント (主) 今村 正夫 林 佐栄子 進藤 淳子 選手収容1号車 森木 佐智子
移 動 班	救護車1号 主任 安田 信一 救護車2号 和田 進 救護車3号 岩下 芳史 救護車4号 佐々木年昭 救護車5号 日蔭喜美雄
無 線 連 絡 員	本部救護所 JA8PBC 工藤十巳夫 JJ8KOC 山本 夏江 待機テント JH8LDX 伊藤 征治 JJ8HUG 岡村 こずえ JG8GHL 鶴野 伸己 第1ポイント JL8VPF 伊藤 俊雄 JM8IBD 飯田 猛 収容テント JK8QOO 岸田 尚弘 JM8RCE 澤田 丈夫 第3ポイント JM8HYE 松本 隆 JM8DHV 中嶋 裕一 法務局前 JM8DAR 後藤 悦朗 JA8AQB 鈴木 勝博 中間救急センター JK8SZF 吉岡 裕之 JF8CYG 若林 健裕 JA8RRV 花田 哲郎 JK8OYX 望月 正昭 第4ポイント JM8AMB 一関 大樹 7KIEAS 阪田 収 第5ポイント JJ8AAF 奥村 祐樹 JM8MUA 三浦 浩 収容バス乗車 JM8KCT 本間 義美

総務役員

札幌市スポーツ局		菅野 純 井上 楓介 坂本 公生	横山 智哉 辰田 洋人 西方 賢一	北岡 啓佑 秋川 直慶 小金山 淳	青山 豊 問谷 健朗 三戸 宗一郎	大友 健資 三木 俊宏 堀田 貴雅	宮本 亮 高坂 恒輔 吉村 有未	藤本 翔至 本井 至	
札幌市 スポーツ 推進委員会	中央区	中田 成紀 高橋 聖佳 五十嵐 章恵 上嶋 敏裕	小野 真 本田 利博 菊地 幹夫 金野 忍	橋本 幸弘 武田 哲也 山崎 教成 船越谷 晶	後藤 聡子 田中 則行 北村 隆 鈴木 泰孝	小林 政雄 門田 貴之 小林 澄子	新谷 一就 玉澤 俊一 藤井 秀昭	山田 緑子 矢幅 照幸 福津喜久子	
	北区	齊藤 仁子 高木 長子 飯田 功一	野田 朝陽 綿谷 守記 藤林 昭二	常川 敦美 野澤 信義 岡田 誠	安井 勝徳 野澤 修一 石山 房弥	藤田 美希 藤野 達哉 青木 尊成	中野 学 広瀬 栄一 高野 雅行	小松 泰宏 松田 悟志 萩中 利和	
	東区	山本 孝 西尾 雅彦 長内 孝史 三上 俊彦	笹嶋 久禎 大内 基樹 伊藤 光明 岡嶋 智大	廣野 恵美子 藤原 淳 山田 泰行 高木 啓之	駒ヶ嶺 剛史 福田 利夫 佐々木 寛 高木 尚美	幸田 靖子 高橋 靖博 川邊 慎也 大窪 学	馬継 啓治 佐藤 将太 櫻井 伸也 阿部 恵	伊井 秀一 清水 学 高橋 真奈美	
	白石区	小坂橋 広考 三浦 与子 大角 こずえ 佐々木 誠	庭本 いづみ 伊藤 明彦 豊間 根広子 長島 博一	媚山 拓 山内 妙 藤田 豪也	櫻田 泰司 平塚 真紀 鈴木 かおり	折腹 勝彦 桝谷 千登世 田中 久美	丸亀 孝行 伊藤 慎悟 柳迫 真紀	田中 美樹 清川 政信 杉山 佳司	
	厚別区	山森 征美 紺谷 好範	山下 秀美 工藤 真弓	佐田 香織 朴木 靖明	安倍 隆 佐々木 一己	佐川 奈穂子	宮本 弘	中村 義則	
	豊平区	菊地 久志 高橋 公範	小泉 雅博 高見 幸彦	石尾 由美子 金岩 裕子	宮田 敏江 木戸 英雄	本間 良一	小山 教	橋本 和丸	
	清田区	林 竜嗣 三橋 厚友	小林 禎史 渡辺 みゆき	清野 忠雄 平目 伸二	落合 祐司 小谷 雅彦	東海林 三恵子 米澤 清明	堀田 繁夫 中村 しのぶ	峰崎 寛康 竹島 晴之	
	南区	寺岡 達朗 佃 幸子 河井 裕司	坂上 洋子 對馬 直哉 中川 亜希子	佐藤 剛士 松本 宏章 原田 忠明	小崎 達也 冨塚 薫 弘津 真理子	金子 丈夫 三宅 しのぶ 渡辺 志津雄	内堀 靖大 山岸 徹 本間 太津也	高谷 みち子 工藤 光寿 中田 奨	
	西区	宮坂 勝文 近藤 友美 土谷 康宏	三上 修 菅原 伴子 野坊 戸勝俊	牧野 百恵 幸田 泰嗣 武藤 仙由	高道 信久 白石 将也 佐々木 鉄男	森山 和弘 足助 陽子 山中 貴雄	中村 淳 清水 道子	野尻 真寿美 幾島 小百合	
	手稲区	岩淵 武夫 山崎 仁美	藤本 純誠 高島 宏行	池田 達美 高館 雅幸	室谷 里恵	奥名 泰光	石川 利恵	大石 頌	
読売新聞北海道支社	村尾 新一		梶田 大司	富田 智晃	宮下 裕二	阿部 優樹			
報知新聞社	鈴木 智樹		小林 成孝						
札幌市スポーツ協会	愛下 貴裕 佐々木 真梨子 浅野 李々奈 吉田 靖子 斉藤 翔馬 川村 正樹 大淵 真一郎 大濑 裕加 中島 宏之 中村 直子 麻地 孝寛 谷口 茉由	毛内 克知 佐藤 勇介 福島 桂人 中江 明希 吉田 達哉 花田 拓基 高尾 淳平 澤谷 愛 高橋 孝弘 加藤 明日香 大竹 暁 吉川 直輝	重村 浩司 梶原 敏正 齋藤 崇幸 中野 扶早子 室橋 伸泰 平畑 悠里 高橋 周史 佐藤 基志 佐々木 陵 岸上 桃子 松田 裕吉 後藤 拓杜	野口 香 田畑 啓太郎 井川 和樹 関本 陽介 進藤 宏仁 藤村 香織 新山 正孝 佐々木 里 菊川 紗亜也 川野 潮音 久保田 勝子	須戸 祐樹 松井 友季 小菅 生 山崎 夏織 白戸 公二 根岸 南 平岡 智哉 桂 永輝 斉藤 礼華 伊藤 大輔 大聖 陽平	藤井 隆裕 吉岡 摩衣子 松尾 吉浩 上岡 千鶴 藤本 和徳 高橋 一輝 濱野 祐史 西田 李久 山本 歩夢 日笠 順貴 菅原 亘利	中島 永梨 増田 将己 佐藤 謙 船山 翔太 若林 宏治 細谷 知幸 水野 桃花 田中 正恵 尾崎 樹 有澤 康太 田中 孝汰		
	さっぽろグローバルミッション	山田 正樹		福井 由姫乃	阿部 優香里				
	北翔大 学	鈴木 涼太郎 上原 真咲 斉藤 綺世 鈴木 琉生 清水 柁圭	高平 詞矢 奥寺 美季 斉藤 圭吾 中井 拓叶 坂井 琥珀	中易 錬 加藤 滉大 鎌田 菜緒 鳥谷 部ひなた 鈴木 大翔	池田 莉玖 川又 夕侑 川村 菜緒 三浦 彩華 高野 翔	石栗 翼 小西 陸王 佐藤 万里 堀江 柗臣 出口 達稀	岩間 瞳太 笠井 穂凧 杉本 郁也 松井 滉我 宮原 龍玄	上野 歌菜子 才木 亜叶夢 佐藤 菜々子 松見 祐輝 若林 優希	
		原田 英雄 田辺 祐子 斉藤 恵津子 下川 原志真 藤田 照雄 小場 昭子	石田 ミユキ 山田 洋子 民野 フミ子 鬼島 孝子 工藤 邦子 佐藤 晋康	照井 秀子 阿部 真理子 小林 茂 小宮 徹子 小越 恵美子 葛西 尚之	真田 実治 工藤 由美子 大桃 小やえ 石橋 由美子 東 幸 高橋 英子	前川 和子 大瀬 訓子 熊沢 茂 中田 敏夫 春木 好美	谷中 久枝 溝口 佳子 河上 靖子 坂本 かのる 柴野 多美子	宍戸 信貞 佐々木 真知子 山崎 敦子 浦 洋子 小場 国広	
		石山グループ	川村 ノリ		武田 明博	武田 たい子	松尾 喜美子	藤本 久子	田中 ふみ子
		チロルスキー山岳会	東 アイ子 後藤 ミイ子 常盤 静男 畑原 實 手塚 文子	天野 郁 佐々木 勝喜 中川 昭一 樋口 智美	大貫 祐一 佐々木 昌平 山田 悦子 手鹿 桂子	岡田 悦子 笹原 久男 中野 淑子 山崎 千鶴子	金輪 収 佐藤 美代 西田 あゆみ 山本 梅子	川股 陽子 澁谷 重男 長崎 菊美 和田 睦	上林 伸一 小路 幸一 中西 紀征 細倉 勉

総務役員

学校開放親和会OB会	福井 克美 西 政己	森 武志 薄田 富三	小倉 寿樹 深井 靖男	伏木 峰雄 竹田 弘	佐藤 直武 山口 徹	高橋 敏雄 高津 周一	中川 貢
スマイルサポーターズ	高橋 聖昇 高橋 和夫 五十嵐紀陽 川原 雅紀 田口 正樹 前田 和幸 箭原 敏博 林 信幸 川畑 春夫 河崎 純 清水 一郎 斉藤 愛実 林梨 咲子 野原 幸子	大塚 英夫 竹内 弓子 枝松 義英 佐々木悦正 田中 誠也 山本 厚 西田 豊 三木 郁子 佐藤 真美 片岡 則子 日香 乃々 福井 英明 矢口	上関 敦子 野田 弘子 落合 幸治 佐藤 直敏 谷口規容子 吉田 孝一 細川真知子 稲垣 豊司 人見 純子 花田美香子 澤田 咲月 村井 莉杏 小山田純二	境 秋雄 藤本 慎一 片野 孝子 佐藤 文男 對馬 伴幸 松岡 照子 吉田伸一郎 田川 貞雄 池田 裕之 高橋 慎一 志水 美香 菅原 愛菜 田村 健太郎 多田 秀男	佐藤 暢子 宮内 清俊 金子 晴美 柴田 茂 萩原 寿子 松原 敦子 吉田 達郎 秋田 松年 鈴木 想 野坂 敬子 市原 彩花 谷井 結 吉田 勝彦 屋沢千加子	澁江 宏和 八木 裕子 金田 邦利 菅原 信幸 畑嶋 功作 三澤 憲男 平恒 裕 北村 洋史 千葉 愛花 池田 玲子 大西 凜依 中嶋のりか 岩渕 七海 小松久美子	曾我 隆二 四倉 修二 川滝 清志 高橋 守彦 細矢 信晴 安原 雅博 井脇 晃 針間 裕幸 添田 則子 能登 一好 工藤乃々花 西村 佑月 坂本文義 藤田 高虎
札幌スポーツ & メディカル専門学校	田島 大翔 小林 姫星	前田 大雅 佐々木 拓	古畑ありす 上村 将	影山ほの香 小川 湧生	坂口 直樹 富原 茱白	夏川 彪人 中川 涼雅	山本 凜音 阿部 美結
ネオス	森 智樹	笹谷 利雄	早出 正輝	工藤 順一	鈴木 英王		
札幌龍谷高校	多田 耀太 近藤 蓮音 高井 翠隼	吉田 弘章 山岸明日香 山岸 春斗	沼澤信之助 平 羽那 横川 優樹	羽柴 壮琉 千葉 優衣 柳谷 瑞希	林 優吾 佐藤 蕾 中島ひなた	曾根 瑞希 松坂 優希 細川 輝	本多 紗彩 中井 颯士
北土建設	今井 寛 吉田 涼 今田 侑土	初田 雄介 伊藤 正晃	佃 直人 櫻井 翔輝	森瀬 拓也 佐々木美穂	金澤 貴史 大宮 峻太	梅田 拓実 天雲 勇作	小倉 快成 岩波 孝弥
日本郵政	佐々木裕一 高橋 章子	西澤 英樹 日比野太一	高橋 大亮太	妹尾 卓哉 前谷 忠	池山 直子 森 隆也	宇野 佑太	相馬 佑紀
個人ボランティア	埴田 教生	西田 幸子	加藤 純子	川村 克子			
団体ボランティア	道興建設	厚別高校					

スポーツデポ
ランニングアンバサダー
神野 大地

ランニングシューズ
FT5/36
¥9,999(税込)

はじめてのマラソンに
おすすめ!

2層構造の
超厚底ソール搭載

クッション性

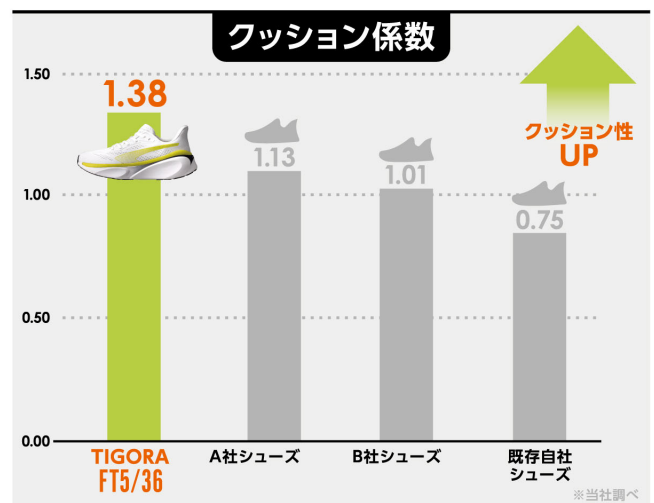
着地の衝撃から足を守る



安定性

着地のグラつきを防ぐ

最高クラスのクッション性



9月下旬、全国のスポーツデポ/アルペンで発売開始!



速

FROM THE
LAB



TO THE
ROAD

FOR EVERY RUN

スピードは反発に宿る。

WAVE REBELLION



WAVE REBELLION PRO 2

ウエーブリベリオンプロ2

¥25,300 (本体価格¥23,000)

WAVE REBELLION FLASH 2

ウエーブリベリオンフラッシュ2

¥18,700 (本体価格¥17,000)

WAVE REBELLION SONIC 2

ウエーブリベリオンソニック2

¥14,300 (本体価格¥13,000)



Eat Well, Live Well.

Aji
AJINOMOTO



マラソンって、こんなに楽しかったんだ。



きっかけは、アミノバイタル®

amino
VITAL®
アミノバイタル

北海道大雪山 ゆきのみず

山々に抱かれて、やさしく磨かれた。
大雪山の恵みをいただく天然水。

大自然の恵み、最適なミネラルバランス

水の味を左右するといわれているミネラル成分。『おいしい水』になるには、軟水で重要とされる硬度成分「カルシウム」が「マグネシウム」の3倍程含有することが必要といわれています。『ゆきのみず』はこの条件を備えた天然水。大雪山が作り上げた大自然の恵みをご賞味ください。



 **LNJ** 株式会社 ロジネットジャパン

<http://yukinomizu.co.jp>

〒060-0042 札幌市中央区大通西8丁目
2番地6 LNJ札幌大通公園ビル

TEL 011-251-5959

突然の心停止を起こした方の救命率は、除細動が1分間遅れるたびに約10%の割合で低下するといわれています。救命のためには、できるだけ早く除細動(AEDの使用)を行うことが重要です。



FUKUDA DENSHI ARENA

フクダ電子はCSR取り組みの一環といたしまして、Jリーグジェフユナイテッド市原・千葉のホームスタジアム(蘇我球技場)の命名権を取得しました。AED11台を設置し、AEDの社会的普及に積極的に取り組んでおります。



©Chiba city

AEDはフクダ電子



AED(自動体外式除細動器) ハートスタートFRx+e HEARTSTART FRx+e

医療機器承認番号:22000BZX00305000
販売名/ハートスタートFRx 型式:861304e
高度管理医療機器 特定保守管理医療機器
製造販売業者:株式会社フィリップス・ジャパン

- 低エネルギー・SMARTバイフェージックAED
- 150J固定・インピーダンス補正型SMARTバイフェージック波形
- 軽量・コンパクト、パッド/バッテリー装着時で約1.6kg
- 音声とフラッシングライトでわかりやすい操作性



AED(自動体外式除細動器) ハートスタートHS1+e HEARTSTART HS1+e

医療機器承認番号:21700BZY00426000
販売名/ハートスタートHS1 型式:M5066Ae
高度管理医療機器 特定保守管理医療機器
製造販売業者:株式会社フィリップス・ジャパン

- 低エネルギー・SMARTバイフェージックAED
- 150J固定・インピーダンス補正型SMARTバイフェージック波形
- 軽量・コンパクト、パッド/バッテリー装着時で1.5kg
- カートリッジ収納式パッド採用でパッドと本体を一体化

AEDは救命処置のための医療機器です。AEDを設置したら、いつでも使用できるように、AEDのインジケーターや消耗品の有効期限などを日頃から点検することが重要です。

AED設置者及び管理者は品質保証及び安全管理の為、以下の内容の確認をお願いいたします。

- 1.AED設置の際はAED管理者を設置し、製造販売業者の推奨する保守点検を行い、いつでも使用できる状態に管理する事。特に電極パッド/バッテリーの使用期限の確認及び、期限内の交換は確実に実施する事。
- 2.AED設置者及び管理者は、AED管理表示ラベル上に明記された消耗品等の使用期限を確認する事。
- 3.AED設置者及び管理者は、AEDに不測の事態が発生した時及び、譲渡時(高度管理医療機器等販売業の許可業者に限る)、廃棄時には、製造販売業者又は販売業者等の連絡先に連絡する事。製造販売業者又は販売業者からの情報提供方法等(交換時期のお知らせ等)について確認する事。
- 4.電極パッドは使い捨てなので、再使用する事は禁止である。
- 5.購入の際には必ず添付文書をご確認ください。

未就学児等への適用

- 未就学児に対して小学生~大人用の除細動エネルギーを印加することについては、未就学児用エネルギーを減衰できる機構を持った自動体外式除細動器が近くないなど、やむをえない場合に限り使用すること。●未就学児に使用する場合には2枚の除細動パッドが触れ合うことのないよう注意すること。
- JRC(日本版)ガイドライン2020では、未就学児(および6歳)以下の小児への使用を推奨しています。



AEDの使い方は、
こちらからアクセス

<https://www.fukuda.co.jp/aed/about/howtouser/>

フクダ電子北海道販売 ☎ (011) 737-3171(代)

AEDの設置、説明講習、資料請求など、その他AEDに関するお問い合わせを賜ります

フクダ電子北海道販売株式会社 本社 〒060-0013 北海道札幌市中央区北13条西17-1-35 TEL.(011) 737-3171(代)

フクダ電子株式会社 お客様窓口 (03) 5802-6600 受付時間:月~金曜日(祝祭日、休日を除く) 9:00~18:00

🔍 フクダ電子 🔍 検索

●函館営業所 〒040-0012 函館市時任町20-12 TEL.(0138) 55-6097(代)
●旭川営業所 〒078-8215 旭川市5条通20-1717-104 TEL.(0166) 32-6970(代)
●釧路営業所 〒085-0026 釧路市寿3-4-23 TEL.(0154) 32-1171(代)

●帯広出張所 〒080-0026 帯広市西16条南1-18-5 TEL.(0155) 58-1810(代)
●北見出張所 〒090-0048 北見市北8条西1-15 TEL.(0157) 22-6620(代)

衛生環境を整える
DUSKIN

想いをつなごう。
その人の、その先へ。

60th
Anniversary



抜け毛もホコリもラクラクとれる!

ペット専用モップセット

2週間おためし**無料**

おためし詳細・お申し込みは
こちらから▶▶▶



2点
セット

ペット用おそうじモップセット

ペット用フロアモップ + MuKuモップクリーナー

4週間標準

レンタル料金合計

1,530円(税込)

クリーナー用消臭・抗菌紙パックを別途お買い求めください(おためし時には1枚付属)。

※すべての菌に効果があるわけではありません。

※表示料金は消費税10%を含む総額表示です。

※消費税の円未満の端数処理により、表示料金と領収金額が異なる場合がございます。

※写真はイメージです。



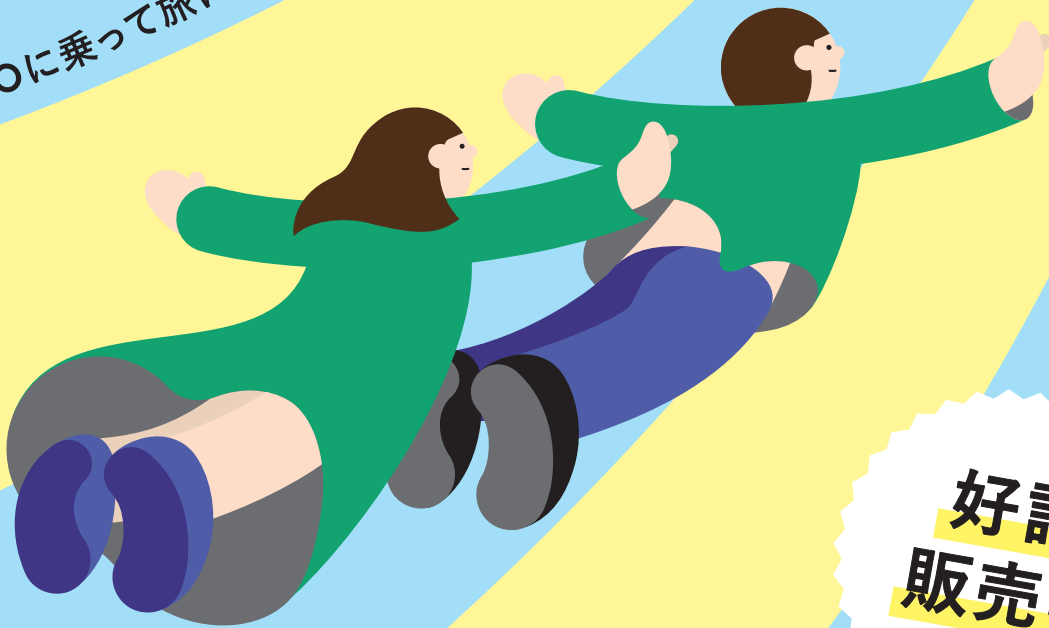
ペット用フロアモップ

MuKu
モップクリーナー



FLY with AIRDO!

AIRDOに乗って旅に出よう!



好評
販売中

2025 **3/29** ご搭乗分まで

AIRDOスペシャルがお得!

AIRDOスペシャルは、ご搭乗75～21日前に予約・購入できる運賃です。

ご予約は
公式Webサイトで

AIRDO



11月30日まで
早期ご予約特典あり!

特製
おせち
料理

年に一度の、思いをこめて真心の。

心づくしの一品です。

洋食

◆クラシックオペラ◆ニシンのマリネ
紫蘇風味◆豚の煮凝り◆イル・ド・フ
ランスミニフリー◆チーズ on クラッカ
ー◆オーロラバナナ◆豚肉のパイ包み
焼き◆ローストビーフ インカのめざ
めトリュフ塩 マスタードソース◆帆
立貝の柚子葉山葵風味◆人参のラベ
スモークサーモン イクラ添え



限定
140
個



中華

◆お祝い月餅◆イカとエリンギの香辣
醤油風味◆山海クラゲの甘酢和え◆道産
ツブ貝と銀杏の甘辛煮◆豚バラ肉の五
香粉焼き◆あわびの陳皮風味◆緑色ザ
ーサイと穂先メンマの葱風味◆海老の
チリソース◆道産帆立貝の醤油煮◆合
鴨スモークの花飾り◆オホーツク海産
蛸とセロリの青山椒オイル◆胡瓜の特
製醤油漬け

和・洋・中三段重 ~ 4名様用~

税込
32,000円 <縦・横 22.6cm×高さ 4.2cm>

11月30日までのご予約で → 30,000円

和食

◆黒豆蜜煮◆帆立貝照り焼き◆唐千寿
◆紅白蒲鉾◆蛸足照り焼き◆数の子◆
鯉卵の花漬け◆手揉麩◆合鴨コース
伊達巻◆海老芝煮◆鶏味噌松風◆鯉昆
布巻◆梅長芋梅酢漬◆栗きんとん◆
錦玉子◆手持ち鮎甘露煮◆縹り梅人參
◆鰯照り焼き◆烏賊黄金焼き

~ 3名様用~

和・洋・中三段重

25,000円 (税込)

11月30日までのご予約で

→ 24,000円

限定
180
個



限定
140
個

縦・横 17.4cm×高さ 4.0cm

~ 2名様用~

和・洋・中三段重

20,000円 (税込)

11月30日までのご予約で

→ 19,000円

縦・横 20.1cm×高さ 4.2cm

ご予約・お問い合わせは
「宴会予約係」まで

◆ご予約 令和6年12月24日まで
◆お引渡し 令和6年12月31日(火)
10時~15時

【お届けについて】

- 宅配：札幌市内および江別・石狩・北広島・千歳・苫小牧
- お届け日：12月31日(火)一日限り
- ※お届け時間は10時から15時までとさせていただきます。お届け時間のご指定はご容赦願います。
- ※お届け予定時間は、吹雪等の悪天候や交通事情等の状況により遅れる場合がございます。

【注意事項】

- 個数限定のため、売り切れの場合がございます。
- お届け時間のご指定、完全包装・ご運物としてのし紙・二重包装は承れませんので、あらかじめご了承ください。
- 商品の性質上、商品のお取り替え・キャンセルはご容赦願います。
- 諸事情により献立の内容・重箱の材質が多少変わる場合がございます。
- おせち料理に関しては、お届け・お持ち帰りののち速やかに指定の方法で保存し、消費期限内にお召し上がりください。

TEL/(011)261-8711(直通)

HOTEL, BANQUET & RESTAURANT
札幌カーテンパレス



皇居三の丸尚蔵館展



白土室の至宝

北海道ゆかりの名品

Cherished Treasures from The Museum of the Imperial Collections,
Sannomaru Shozokan, Masterpieces Related to Hokkaido



国宝 伊藤若冲(動植綵絵 紫陽花双鶏図) 江戸時代(18世紀)

国宝
若冲「動植綵絵」
北海道初公開!

※「紫陽花双鶏図」
「群魚図」を
展示します。

テレビ北海道開局35周年記念

2024. 9.21 [土] — 10.27 [日]

開館時間：午前9時30分～午後5時(入場は午後4時30分まで) 休館日：月曜日(9/23、10/14を除く)、9/24(火)、10/15(火)

●観覧料：一般1,700(1,500)円、高大生1,000(800)円、中学生700(500)円、小学生以下無料(要保護者同伴)

※()内は10名以上の団体、リピーター、アートキッズ、北海道相互割引料金、※リピーター割引料金は、国立美術館・芸術館で開催された特別展の半券をご提示いただいた場合の料金(有効期限は半券に記載)。

※アートキッズ・北海道相互割引は、当館で相互割引美術館の半券をご提示いただいた場合の料金。※前記2つの割引については半券1枚につき、お一人様1回限り有効。

※身体障害者手帳や障害者手帳、精神障害者保健福祉手帳をお持ちの方(クレジットカード利用可)及びその介護員(各名2名)は無料。

※近畿コレクションとの共通券は、一般2,000円、高大生1,050円(当日券のみ)。近畿コレクションは、9月21日～12月8日まで観覧いただけます。(9月27日～10月11日は展示替のため観覧いただけません。)

主催：北海道立近代美術館、テレビ北海道、北海道新聞社、日本経済新聞社、皇居三の丸尚蔵館

特別協力：文化庁、株式会社プロジェクト、読売新聞社

助成：令和6年度地域ゆかりの文化資産を活用した展覧会支援事業

協賛：伊藤組グループ、伊藤忠商事株式会社

後援：北海道、北海道教育委員会、札幌市、札幌市教育委員会

【前売券販売所(9月20日まで)】北海道立近代美術館、道新プレイガイド、ロウンチケット(Lコード12043)、セブンチケット

(セブンコード106-077)、チケットDア(コード686-967)、札幌市民交流プラザチケットセンター、セイコマート店内マルチコピー機

(セコマコードD24092101)、展覧会ホームページオンラインチケット ※9月21日以降は上記にて当日券を販売します。



北海道立近代美術館
HOKKAIDO MUSEUM OF MODERN ART

〒060-0001 札幌市中央区北1条西17丁目 お問い合わせ：011-644-6882

<https://artmuseum.pref.hokkaido.lg.jp/knb>

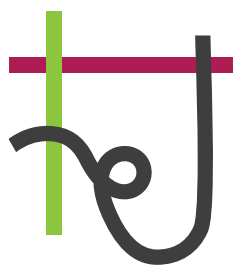
◎@dokinbi

https://facebook.com/dokinbi

展覧会公式ホームページ

<https://www.tv-hokkaido.co.jp/special/sannomaru/>





TVh 35th Anniversary
SAPPORO
MONO VILLAGE
2024 秋

2024.11.16 ± / 17 日

大和ハウス プレミストドーム
10:00~17:00

北海道最大のハンドメイドフェスティバル

あなたの「好き」に
きっと出合える。



前売券販売中

イーティックス・オンラインチケット、ローソンチケット、セブンチケット、チケットぴあ

■入場料(税込) ※小学生以下は無料です。

前売券 600円 当日券 700円

PM前売券 500円 PM当日券 600円

※PM前売券・PM当日券は、13:00以降入場可能なチケットです。

公式HPは
こちら



■主催 / 35tvh テレビ北海道 (株)札幌ドーム

■お問い合わせ / 「サッポロモノヴィレッジ」事務局
TEL.011-852-2200

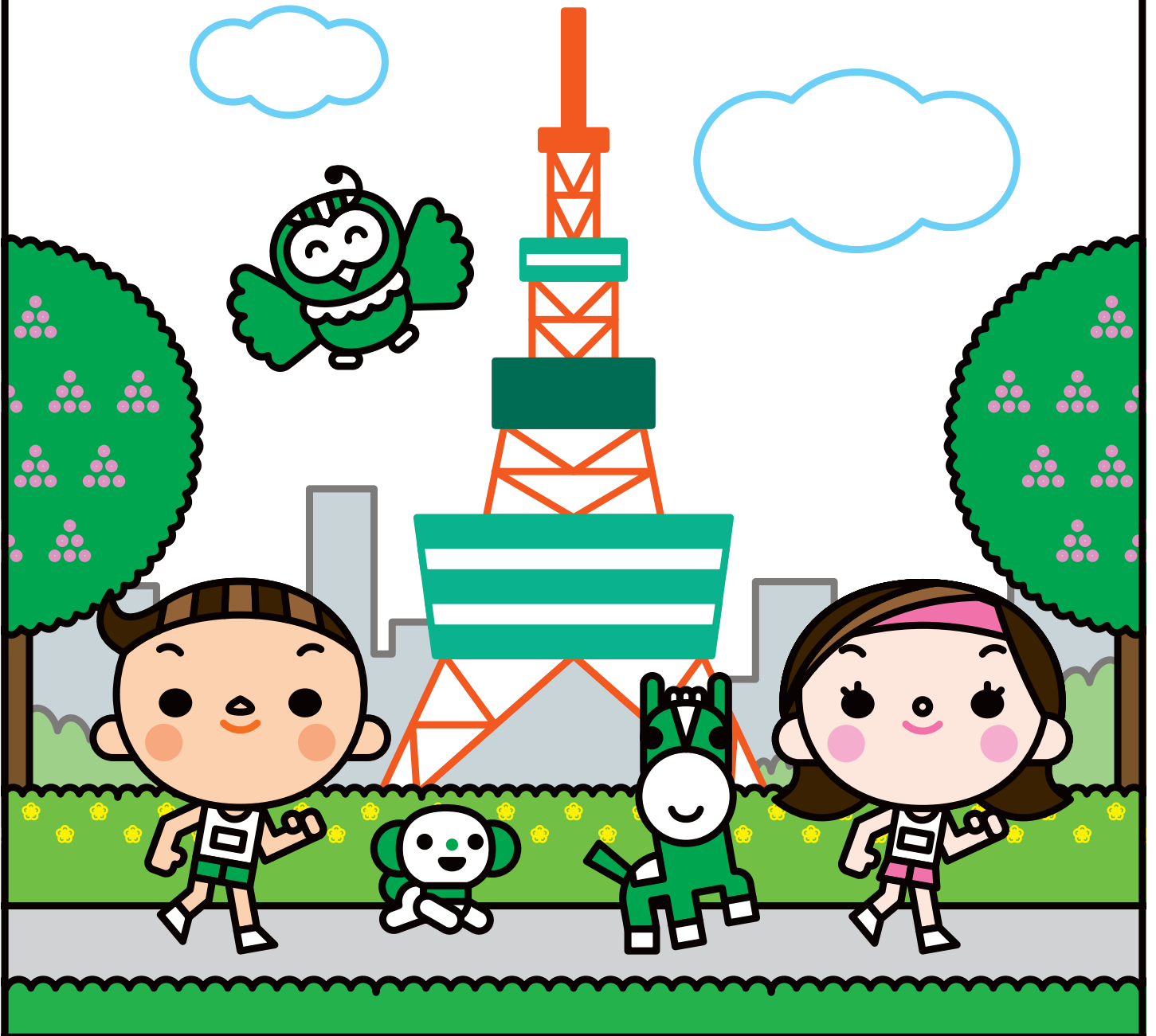
■後援 / 北海道、札幌市、札幌市教育委員会、北海道新聞社、AIR-G' エフエム北海道、札幌商工会議所

(平日9:00~17:00・大和ハウスプレミストドーム休館日は除く)

※ご来場の際は、公共交通機関の利用にご協力ください。

※画像は全てイメージです。

地域の皆さまの暮らしを
応援します。

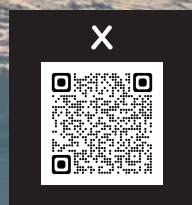
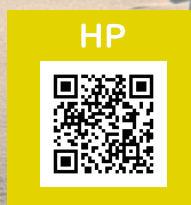
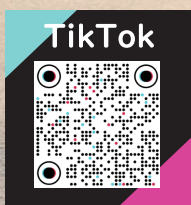


 北海道銀行

クロスカントリースキーは生涯スポーツです。

SAPPORO SKID

クロスカントリースキー専門店



今年もレンタルはサッポロスキッドにお任せ！

～ シーズンレンタル ～

10月～シーズンレンタル受付開始します。

- ・未就学レンタル **¥4,000-**
- ・子供レンタル **¥6,000-**
- ・大人レンタル **¥10,000-**
- ・スノーシューレンタル **¥4,000-**
- ・歩くスキーレンタル **¥7,000=**

※別途保証金がかかります。



SPORTS EQUIPMENT CUSTOM

株式会社 サッポロスキッド

〒005-0003 札幌市南区澄川13条5丁目2-5
営業時間: 10:00~19:00 定休日: 木曜日

TEL 842-2730 FAX (011) 812-6190

【HP】 <http://www.skid-inc.co.jp> E-mail info@skid-inc.co.jp



その、試合に熱くなり、
その、結果に涙し、
その、記録に心が震え、
その、記事に勇気をもらった。

スポーツがあるから、
この星は面白いんだ。

読売新聞は、スポーツを伝え、支えて、150年



スポーツ報道に、熱。
スポーツ振興に、愛。

読売新聞

さっぽろジュニアアスリート 発掘プロジェクト

49th
SAPPORO
MARATHON

フィニッシュ給水でお待ちしています！

選ばれた札幌市内小学生が世界で活躍するアスリートを目指し、
自分の**可能性**に挑戦しています！

プロジェクト生紹介



【令和6年度発掘プロジェクト生 所属小学校】

中央区	大倉山(1)／日新(1)／山鼻(1)／山鼻南(1)／盤溪(1) 円山(1)／二条(1)／三角山(1)
北区	百合が原(1)／北陽(1)／新陽(1)
東区	開成(1)／東光(1)／伏古北(1)
西区	発寒(1)／二十四軒(1)／山の手南(1)
南区	南(1)／澄川(1)
清田区	清田南(1)
厚別区	ノホロの丘(1)
手稲区	稲積(1)／手稲山口(1)

【人数構成】

23名（男子10名／女子13名）

【学年】

6年生：8名／5年生：7名／

4年生：5名／3年生：3名

【監修】



阿部 雅司 事業アドバイザー
リレハンメル五輪 ノルディック複合
男子団体金メダリスト

【プロジェクト様子】

スポーツを通じて、運動能力の向上と人間性の育成をします！



第4期発掘プロジェクト生選考会 スポーツ能力測定会



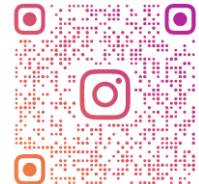
令和6年12月22日（日）開催予定！

詳細は公式HP & Instagramをご覧ください！



【公式HP】

<https://www.sapporo-sport.jp/sja/>



【Instagram】

お近くのスポーツ施設で
あなたにあったスポーツライフ
見つけないか?

スポーツ・フィットネス教室 受講者募集!!



卓球、バドミントン、テニス、運動あそび、器械体操、
水泳、ヨガ、ピラティス、健康体操、Les Mills
など、子どもから大人まで、だれもが参加でき
るプログラムを開催しています。

<教室情報ページ>



各施設の詳しい情報はホームページをご覧ください!

中央区

北ガスアリーナ札幌46
中島体育センター
円山総合運動場
中央健康づくりセンター

北区

北区体育館
麻生球場

東区

東区体育館
東温水プール
美香保体育館
つどいむ(スポーツ交流施設)
東健康づくりセンター

白石区

白石区体育館
白石温水プール

厚別区

厚別区体育館
厚別温水プール
厚別公園競技場

豊平区

豊平区体育館
豊平公園温水プール
平岸プール
月寒体育館
どうぎんカーリングスタジアム
平岸庭球場

清田区

清田区体育館・温水プール
白旗山競技場

南区

南区体育館

西区

西区体育館・温水プール
宮の沢屋内競技場
西健康づくりセンター

手稲区

手稲区体育館
手稲曙温水プール
星置スケート場

定員に空きがある教室は、随時追加申込みを受付しております!また、開講中の教室を1回500円で体験できます(一部教室を除く)。詳細は各施設のホームページをご覧ください。



一般財団法人

札幌市スポーツ協会

私たちは、笑顔あふれる未来に貢献します

〒064-0931

札幌市中央区中島公園1番5号

札幌市中島体育センター内

TEL 011-530-5550 FAX011-530-5551



お知らせ

●WEB完走証

完走証は後日、各自で専用WEBページからダウンロードができます。
※後日HPに掲載される記録が、公式記録となります。全記録一覧は、大会HPに掲載します。



●表彰

①各種目（ハーフマラソン・10kmは年代別）1位～8位までを入賞とし、1位から3位までをステージ上にて表彰します。
※4位から8位までは表彰テントには副賞をお渡しします。
②オープン5kmと車いすオープン1kmは記録測定を行いますが、表彰の対象ではありません。

●ランナーズアップデート（ランナー情報検索サービス）

パソコンや携帯電話でリアルタイムに、ハーフマラソンと10kmに参加のランナーの記録を確認することができます。
アスリートピブスまたは氏名を入力し検索することで、5kmごとの通過記録を調べることができます。
※記録は速報のため、参考タイムです。



●RUN as ONE-Tokyo Marathon 2025

RUN as ONE-Tokyo Marathon 2025（一般）との提携大会により、ハーフマラソン参加者の中から抽選で3名の方に東京マラソン2025への出走権を付与します（招待競技者を除く）。

●HMCC（ハーフマラソンチャレンジカップ）

HMCC（ハーフマラソンチャレンジカップ）は「ハーフマラソンに挑戦するすべてのランナー」を応援するプロジェクトです。

参加大会を完走された方には以下の特典があります。

①「自己ベスト達成者」「初ハーフマラソン完走者」「男子サブ80（1時間20分以内）達成者」「女子サブ90（1時間30分以内）達成者」に「特別記録証」を贈呈

②大会記録を更新して優勝した選手（男女）に20万円の賞金を授与

【当大会記録】男子：1時間02分44秒、女子：1時間10分27秒

※詳しくは、HMCC公式HPをご覧ください。



●記録の掲載

10月7日（月）の『読売新聞北海道版』朝刊に、各種目上位者氏名を掲載します（オープン5km、だれでも1kmオープンを除く）。

また、スポーツ報知でも各種目上位者を掲載予定です（10月7・8日付を予定）。

なお、RUNNETでは、大会当日に記録速報を掲載予定です。

札幌マラソン公式HPでは、大会終了後に『第49回大会概況』を更新します。

●完走者記録誌

完走者全員の記録を種目ごとに掲載した記録誌を札幌マラソンHPに掲載します。

■掲載 令和6年11月1日（金）～



●その他

①大会開催の有無は、札幌マラソン公式HP（<https://satumara.sapporo-sport.jp/>）、

または大会当日午前6時から「050-3665-9603（自動音声）」にてご確認ください。

②貴重品は各自の責任で保管してください。盗難・紛失等の責任は主催者では一切責任を負いません。ただし、主催者に落し物の届け出があったものについては、大会事務局で一時的に保管いたします（数日経過後は処分いたします）。

大会参加中の傷害事故

本大会では、参加中の事故に備え、大会参加補償規定を定めています。
万が一事故が発生した場合には、大会事務局まで必要事項をご報告ください。

■必要事項

①アスリートピブスの番号 ②事故発生場所と状況 ③病院名・傷病名

■補償規定の内容

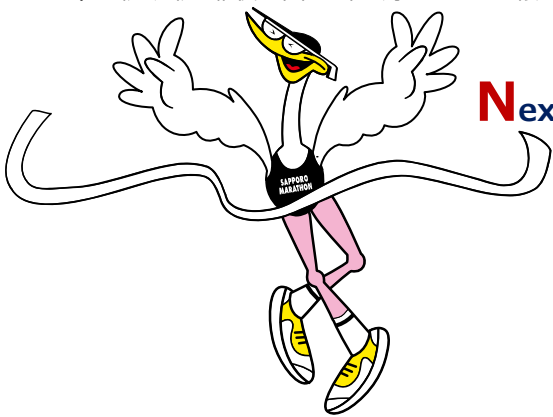
大会参加中にケガ、日射病、熱射病などの負傷・疾病をされた場合、見舞金をお支払いします

（競技場・コース内の負傷・疾病が対象、駐車場は除く）。

ただし、申込者本人以外の不正出走や代理出走等が確認された場合には、当該補償の適用外となります。

注）入院・通院の補償は令和7年3月31日までに限られます。見舞金のお支払いは、医師の治療が対象となります。

死亡見舞金	2,000,000円
後遺障がい見舞金	80,000～2,000,000円
入院日額見舞金	3,000円（180日程度）
通院日額見舞金	1,500円（90日程度）



Next.. 第50回 札幌マラソン（予定）

■開催日令和7年10月5日（日）

札幌マラソンのエントリーや大会情報を更新



<フォロー方法>

札幌マラソンの公式Instagramアカウントをフォロー

Instagram公式アカウント
札幌マラソンの情報をInstagramでCHECK!

RecycRun



ランナーやボランティア
ひとり1人が考えるキッカケに

